

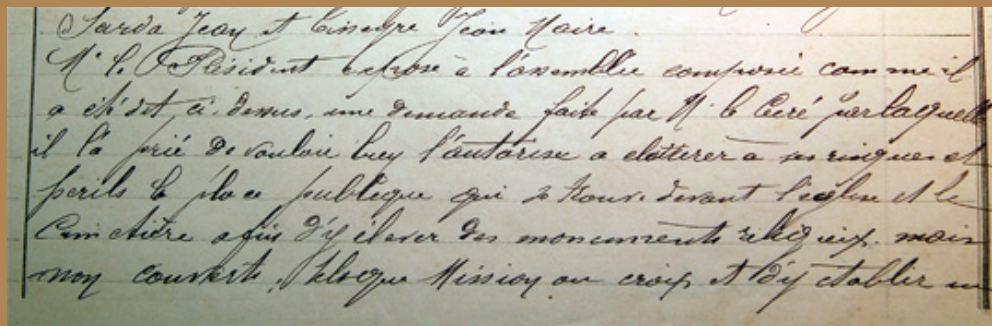


## Les jardins de l'église de Rennes-Le-Château

[Retour au Site](#)  
[Retour au chapitre](#)

C'est entre 1890 et 1891 que Bérenger Saunière fit réaliser les travaux qui allaient permettre la création des jardins de l'église tels que nous les connaissons à ce jour. C'est travaux se situe un an et demie après les premiers travaux qu'il conduisit dans l'église l'ayant amené à faire une première découverte.

La démarche est étonnante, il fait une demande officielle auprès de la Mairie pour clôturer et réaliser un jardin devant l'église et ceci à ses frais.



Le conseil municipal de Rennes-Le-Château dans sa délibération du 15 février 1891 accepte la proposition du curé mais y met une réserve<sup>1</sup> : Bérenger Saunière devra permettre un accès à toute construction ou aménagement des dit jardins et s'il doit fermer un bâtiment par une serrure aura obligation d'en remettre un double à la Mairie. Ce point, comme nous le verrons un peu plus loin est extrêmement important.

Après un accord en bonne et due forme, Bérenger Saunière se lance dans la création des plans puis à leur réalisation avec une équipe d'ouvriers relativement conséquente, il faut dire qu'en parallèle les premiers travaux de restauration de l'église sont en cours de réalisations.



Les ouvriers suivent avec précision les plans conçus et réalisés par Bérenger Saunière. La première partie des jardins est constituée de ce que l'on nomme le jardin de Notre Dame de Lourdes. C'est dans cette partie que Saunière fait mettre l'ancien pilier du vieil autel de l'église afin de supporter une statue de la Vierge de Lourdes, célèbre apparition Mariale qui fait encore couler beaucoup d'encre et de salive à l'époque de Saunière. Comme nous le verrons dans le chapitre consacré aux mystères des jardins de l'église, Bérenger Saunière fit placer le pilier à l'envers dans le jardin, faisant ainsi apparaître la croix le décorant à l'envers, ceci ne semblant pas particulièrement perturber Monseigneur Billard qui le 12 juin 1891 au cours de la communion de nombreux enfants du village inaugura le jardin de la Vierge de Lourdes.

Bien que cette première partie soit terminée, Bérenger Saunière continue les travaux. Il fait réaliser un calvaire de belles dimensions qui trône au milieu de l'ensemble. Continuant à vouloir rendre plus belle son œuvre, Bérenger Saunière décide de bâtir deux grottes sur la partie droite des jardins. Chose étonnante, il décide de la faire lui-même ; et c'est ainsi que les habitants voient leur prêtre partir, une hotte sur le dos, vers la vallée des Bals, là où coule le ruisseau de Couleurs. Au cours de cette période, il fait de nombreux aller et retour ramenant dans sa hotte des pierres aux formes et constitutions particulières qu'il assemble entre elles afin de constituer ces deux grottes, l'une relativement grande, l'autre plus modeste. La plus grande fut restaurée par la mairie de Rennes-Le-Château au début des années 2000, mais la petite ne l'a toujours pas et a quasiment disparu du paysage.



Dans la plus grande des deux grottes, Bérenger Saunière fit réaliser un banc permettant au visiteur de s'installer et de profiter de l'ombre qu'offre la grotte lors de chaudes après-midi d'été. Comme nous le verrons dans le chapitre relatif aux mystères des jardins de l'église, ce banc n'est pas aussi anodin qu'il n'y paraît.



Il fera placer également au pied du calvaire une dalle gravée qu'il découvrit au cours de premiers travaux de l'église au moment du remplacement du vieil autel. Ce choix ne fut pas judicieux puisque cette dalle s'esquinta énormément par la pluie et

Afin de pouvoir subvenir au besoin en eau du jardin de l'église, Bérenger Saunière fit construire une citerne sur laquelle il éleva une sorte de jardin d'hiver. Ce lieu lui servit de bureau et de bibliothèque. C'est l'époque, où hébergeant la famille Dénarnaud, Bérenger Saunière semble être fréquemment en conflit avec la mère de Marie Dénarnaud c'est du moins ce qu'il rapporte dans son cahier journal. C'est également dans ce même cahier journal que l'on ressent le besoin du jeune prêtre de s'éloigner un peu de Marie, pour quelle raison ? Les sentiments qu'il ressent le perturbent-ils ?

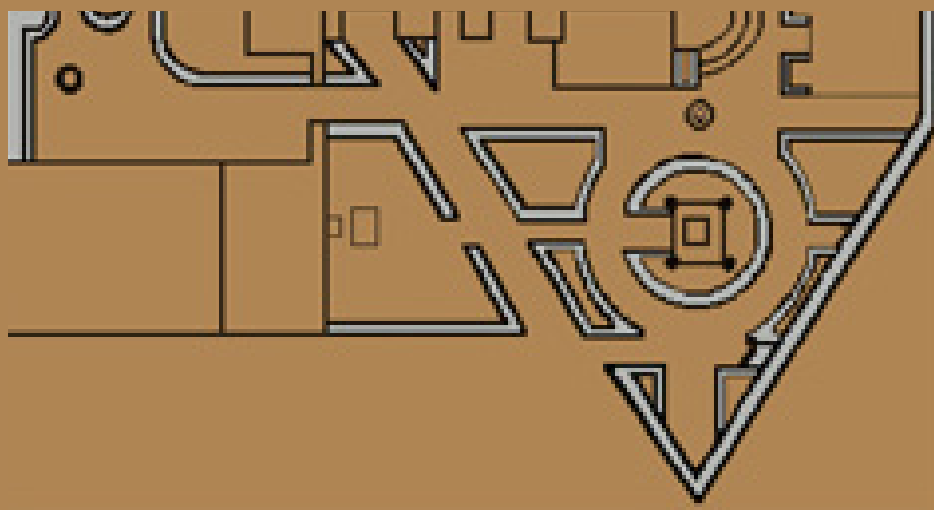
Quoi qu'il en soit, il passe beaucoup de temps dans ce local où il laisse de nombreux livres, mais il viole l'accord passé avec la mairie de Rennes-Le-Château, il ferme à clé la porte et n'en remet aucun double aux élus.





C'est au cours du 14 juillet 1895 que se déroule un drame. Au cours du feu d'artifice rappelant la victoire du peuple sur la monarchie par la prise de la Bastille, une fusée s'égare et tombe sur une maison du village y mettant le feu. Ce qui aurait dû être un feu banal tourne au drame et commence à se propager à des maisons proches. Tout le monde prend seaux et récipients pour éteindre l'incendie. Mais l'eau commence à manquer et on demande à Bérenger Saunière d'accéder à la citerne sous son bureau bibliothèque, il refuse violemment et manque d'en arriver aux mains. Le Maire menace de détruire la porte, Saunière cède à contre cœur, le feu est maîtrisé

L'accord qu'avait signé Bérenger Saunière avec la mairie de Rennes-Le-Château stipulait également que l'ensemble de travaux de création, d'embellissements et d'entretiens des jardins de l'église resteraient à ses frais tout comme il le proposa lui-même. De même dans l'accord du 18 février précédent, le conseil municipal précisait qu'il ne concédait aucune propriété foncière des terrains du jardin de l'église afin que le conseil de fabrique, l'évêché ou bien un successeur de Saunière ne puissent prétendre à une propriété des jardins.



Finalement, c'est le 6 juin 1897 que les jardins de l'église seront officiellement inaugurés en présence de Monseigneur Billard c'est ce jour là que Bérenger Saunière réalisera un discours où il sous entend que les relations avec le village, à son arrivée, ne furent pas des plus calme.

Voilà un prêtre large d'esprit et d'abnégation, mais quel était son but ? Nous tenterons d'éclaircir ce point dans le chapitre consacré aux mystères des jardins de l'église.



[Retour au Site](#)

[Retour au chapitre](#)